

**NATURENS  
RIGE**

# Overordnet antimobbestrategi

**Dagtilbud og Undervisning**

■ Maj 2019



# Indhold

1. Formål .....	3
2. Overordnede perspektiver for forebyggelse og håndtering af mobning .....	4
2.1 Hvad er mobning.....	4
2.2 Hvordan forebygger vi mobning.....	4
2.3 Hvordan håndterer vi mobning .....	5
3. Procedure for behandling af klager vedrørende sager om mobning .....	6
4. Hjælpeværktøjer .....	10
5. Referenceliste og forslag til videre læsning .....	10

# 1. Formål

Formålet med at formulere en overordnet antimobbestrategi er at tydeliggøre de perspektiver, der ligger til grund for, hvordan vi arbejder med forebyggelse og håndtering af sager om mobning i Ringkøbing Skjern kommune. Perspektiver, som vi finder væsentlige for at fremme elevernes trivsel, og sikre opbygningen af trygge børnefællesskaber og undervisningsmiljøer.

Vi gør opmærksom på, at de konkrete metodiske strategier for, hvordan der arbejdes med mobning i praksis, er udarbejdet lokalt på de enkelte skoler, da der i 2017 trådte en lovændring i kraft om, at alle skoler skal udarbejde en lokal antimobbestrategi, herunder en strategi mod digitalmobning<sup>1</sup>.

Antimobbestrategien er en del af skolens værdiregelsæt, der har til formål at sikre eleverne et trygt undervisningsmiljø, med fokus på læring og trivsel. Værdiregelsættet er lovpligtigt<sup>2</sup>, og repræsenterer skolens kerneværdier, herunder retningslinjerne for god adfærd og respektfulde relationer blandt ledelse, personale og elever. Det er skolelederen, der i samarbejde med forældrebestyrelsen, har ansvaret for at udarbejde værdiregelsættet, som skal forelægges nye elever og forældre ved skoleårets begyndelse.

Da elever og forældre har mulighed for at klage over problemer med det psykiske undervisningsmiljø, herunder problemer med mobning, indeholder nærværende dokument endvidere en procedure for, hvordan vi behandler klager i sager om mobning. En procedure, der afspejler Undervisningsmiljølovens § 7, Bek. Nr. 225 af 06/04/2018.<sup>3</sup>

---

<sup>1</sup> Bekendtgørelse om elevers og studerendes undervisningsmiljø.

Den fulde lovtekst kan findes på <https://www.retsinformation.dk/Forms/R0710.aspx?id=18863>

<sup>2</sup> Folkeskolelovens §44, stk. 4, samt bekendtgørelse om elevers og studerendes undervisningsmiljø kap. 1. a.

<sup>3</sup> Den fulde lovtekst findes på <https://www.retsinformation.dk/Forms/R0710.aspx?id=200484>

## 2. Overordnede perspektiver for forebyggelse og håndtering af mobning

### 2.1 Hvad er mobning

De overordnede perspektiver for arbejdet med mobning i Ringkøbing Skjern kommune tager udgangspunkt i dansk mobbeforskning, nærmere bestemt den forskning, der ligger til grund for de metodiske anbefalinger på området, eksempelvis Red Barnet og Mary fondens forebyggende antimobbeprogram Fri for Mobberi<sup>4</sup>, DrobMob<sup>5</sup> projektet, og undervisningsministeriets ekspertgruppe om elevers trivsel i folkeskolen.

Helle Rabøl Hansen er mobbeforsker ved Århus Universitet, en del af ekspertpanelet i Fri for Mobberi projektet, og ekspertgruppen om elevers trivsel i folkeskolen. Hun har, i samarbejde med en række danske forskere, været toneangivende i at bibringe ny viden om, hvordan vi kan forstå mobning som fænomen. Det særlige ved deres arbejde er, at de gør op med en gammel forståelse af mobning, hvor fokus var rettet mod det enkelte individ, som typisk blev udpeget som enten offer eller udøver.

De har i stedet flyttet fokus fra individet over på fællesskabet, så man kan arbejde med de strukturer, der driver mobningen frem, og på den måde undgå at bidrage til yderligere stigmatisering af de enkelte elever.

Ud fra denne forståelse defineres mobning som:

**En uformel fællesskabsform, der bygger på systematiske udstødmønstre af deltagere i formelle sociale sammenhænge.**

(Hansen, 2017 & 2018).

Det betyder at mobning skaber en social orden, eller kultur i klassen, hvor eleverne opnår en følelse af at være en del af fællesskabet ved at udstøde andre. Ønsket om at være en del af fællesskabet medfører, at eleverne ubevidst kommer til at reproducere den usunde mobbekultur, ved at holde de usunde udstødmønstre ved lige. Det sker ikke nødvendigvis ved, at de gentager de samme handlinger, men det synlige vil altid være, at nogle elever er en del af fællesskabet, og andre står udenfor (Hansen, 2017).

### 2.2 Hvordan forebygger vi mobning

I Ringkøbing Skjern kommune har vi et vedvarende fokus på, hvordan vi bedst muligt kan beskytte børn mod mobning. I praksis er forebyggelsen af mobning koblet til de enkelte skolers værdiregelsæt, som udgør den overordnede pædagogiske ramme i arbejdet med at skabe trygge undervisningsmiljøer, og sikre en høj trivsel blandt eleverne. Værdiregelsættet afspejler skolens kerneværdier, som formidles til elever og forældre, og bliver kulturbærende i elevernes fællesskaber, herunder i måden, hvorpå de omgås hinanden.

Vi anbefaler, at de enkelte skoler konsulterer Dansk Center for Undervisningsmiljø, som er en statslig institution, der har til formål at sikre gode undervisningsmiljøer. De har udarbejdet folderen

---

<sup>4</sup> Se mere på hjemmesiden [www.friformobberi.dk](http://www.friformobberi.dk)

<sup>5</sup> Se mere på hjemmesiden <https://redbarnet.dk/skole/mobning/dropmob/>

”Undervisningsmiljø i folkeskolen”, der udgør et konkret værktøj til, hvordan skolens ledelse og bestyrelse kan arbejde med at fremme elevernes trivsel og forebygge mobning<sup>6</sup>. Materialet indeholder blandt andet en skabelon til, hvordan man kan koordinere skolens samlede indsatser, og derved mindske det administrative arbejde ved at koble Undervisningsmiljøvurderingen, Den nationale trivselsmåling og skolens Værdiregelsæt, herunder den lokale antimobbestrategi.<sup>7</sup>

Herudover har Red Barnet, i samarbejde med Skole og Forældre, taget initiativ til projekt DrobMob, som ligeledes udgør en række konkrete værktøjer til, hvordan den enkelte skoles elever, fagpersoner og forældre i samarbejde, kan formulere og implementere strategier mod mobning.<sup>8</sup>

For at beskytte den enkelte elev mod mobning, er det ifølge forskningen afgørende, at man får skabt en kultur, både i klassen og på skolen, hvor eleverne oplever at blive anerkendt som værende en del af fællesskabet. Det fordrer, at man iværksætter nogle meningsfulde kulturbærende aktiviteter, som skaber et fælles tilhørsforhold, hvor eleverne oplever social anerkendelse. Helle Rabøl Hansen (2017) fremhæver, at de kulturbærende aktiviteter med fordel kan kobles til skolens kerneopgave (undervisningen), fordi undervisningen udgør den primære sammenhæng, der kan skabe sociale tilhørsforhold:

**Når undervisningen er den sammenhæng, der kan skabe tilhørsforhold,  
er der ingen grund til at producere mobning for at opleve fællesskab.**

**Meningen er, at undervisningen kan tilbyde sig som fællesskabende omdrejningspunkter  
og derigennem udvikle mere skoleglæde og tryghed i klassen.**

(Hansen, m.fl. 2017, s. 33)

Et andet konkret værktøj til at lede de sociale processer i klassen på rette vej er klasseledelse, fordi læreren gennem klasseledelse, kan skabe en kultur, der både understøtter elevernes faglige og sociale læring. Her kan læreren skabe nogle konstruktive sociale sammenhænge, hvor eleverne eksempelvis får mulighed for at lære af hinanden, og blive positioneret på måder, så de bliver interessante for hinanden (Plauborg, 2016).

Herudover kan de enkelte skoler altid søge hjælp og vejledning, eksempelvis hos kommunens Børn og ungetjeneste og inklusionsmedarbejderne.

## 2.3 Hvordan håndterer vi mobning

På trods af det vedvarende fokus på forebyggelse af mobning, er vi bevidste om, at mobning fra tid til anden er et fænomen, der opstår på vores skoler. Når der konstateres problemer med det psykiske undervisningsmiljø i form af mobning er det væsentligt, at vi udover at handle hurtigt, sikrer en grundig

---

<sup>6</sup> <http://dcum.dk/love-regler-og-anvisninger/vaerdiregelsaet-og-antimobbestrategi>

<sup>7</sup> <http://dcum.dk/media/2074/atmgrsk.pdf>

<sup>8</sup> <https://redbarnet.dk/skole/mobning/dropmob/>

analyse af problemet inden vi handler, så vi skaber overblik og bevarer roen, både omkring de involverede elever og personalet.

I henhold til bekendtgørelse af lov om elevers og studerendes undervisningsmiljø kap. 1.a, § 1.c udarbejder skolens ledelse en handleplan, hvoraf det fremgår, med hvilke foranstaltninger problemerne effektivt bringes til ophør<sup>9</sup>. Handleplanen skal udarbejdes senest 10 arbejdsdage efter der er modtaget oplysning om problemerne. Fristen regnes fra det tidspunkt, hvor en medarbejder første gang skriftligt eller mundtligt modtager oplysninger om problemet.

Et interessant fund i forskningen viser, at lærere overordnet er bevidste om, at mobning er et fænomen, der opstår i de sociale strukturer i klassen. Men når det handler om, hvordan man afhjælper mobning, peger de ofte på metoder til adfærdsregulering af det enkelte individ (Hansen, 2011).

I Ringkøbing Skjern kommune er vi bevidste om, at vi, for at komme en usund mobbekultur til livs, må rette opmærksomheden mod at ændre de sociale strukturer i klassen, fremfor at udpege enkeltindivider som eksempelvis offer og udøver. Det gør vi for at sikre, at vi ikke bidrager til at holde mobbekulturen i live ved at placere skyld, og udstøde den enkelte elev yderligere fra fællesskabet.

Vi afhjælper mobning ved at genetablere det trygge undervisningsmiljø, gennem skabelse af en korrektiv modkultur til mobbekulturen i klassen. En kultur, som udspringer af skolens værdiregelsæt for, hvordan man opfører sig og omgås hinanden. Værdier, der eksempelvis formidles gennem klasseledelse, undervisning og de øvrige kulturbærende aktiviteter i skolen, som er medvirkende til at sikre, at eleverne kan genetablere et trygt socialt tilhørsforhold i klassefællesskabet og opleve social anerkendelse.

### 3. Procedure for behandling af klager vedrørende sager om mobning

Elever og forældre har mulighed for at klage, hvis de oplever problemer med skolens psykiske undervisningsmiljø. Det kan være hvis skolen ikke har udarbejdet en antimobbestrategi, eller hvis der bliver reageret utilstrækkeligt i forbindelse med konkrete tilfælde af mobning. Hjemlen for klagemuligheden findes i Undervisningsmiljølovens § 7, og er skrevet ind i bekendtgørelsen om behandling af klager til Dansk Center for Undervisningsmiljø om mobning og lignende (BEK. Nr. 225 af 06/04/2018)<sup>10</sup>.

I Ringkøbing Skjern kommune fremsendes eventuelle klager til skolelederen, som efterfølgende behandler klagerne med hjemmel i gældende lovgivning (jf. model bilag 1, s. 9):

- (§ 1.) Når en skole modtager en klage i en sag om mobning, skal skolens leder, eller en anden ansvarlig myndighed foretage en vurdering af klagen og dens aktualitet.

---

<sup>9</sup> Den fulde lovtekst finder på <https://www.retsinformation.dk/forms/r0710.aspx?id=188636>

<sup>10</sup> Den fulde lovtekst findes på <https://www.retsinformation.dk/Forms/R0710.aspx?id=200484>

- (§ 2.) Hvis skolelederen erklærer sig enig, eller delvist enig i klagen, skal denne formulere en skriftlig redegørelse af de foranstaltninger, der vil blive iværksat for at rette op på de problemer klagen omhandler, herunder en konkret plan for iværksættelsen af foranstaltningerne.
- (§ 3.) Stk. 1. Den skriftlige redegørelse sendes til klager senest 20 arbejdsdage efter, at klagen er modtaget. Hvis fristen på de 20 arbejdsdage undtagelsesvis ikke kan overholdes, skal skolelederen fremsende en skriftlig begrundelse herfor.  
Stk. 2. Når klager har modtaget den skiftlige vurdering og redegørelse af sagen, har denne 20 kalenderdage til, at komme med eventuelle bemærkninger.
- (§ 4.) Hvis klager mundtligt, eller skriftligt, erklærer sig tilfreds med resultatet af vurderingen bortfalder klagen.
- (§ 5.) Hvis klager ikke erklærer sig tilfreds med udfaldet, videresender skolelederen klagen til Fagchefen for Dagtilbud og Undervisning, som videresender klagen til Den nationale klageinstans mod mobning. Herudover skal klager modtage en skriftlig orientering om videresendelsen.  
Følgende dokumenter medsendes:

Stk. 2

- 1) Vurderingen af klagen (jf. § 1.) samt klagers eventuelle bemærkninger (jf. § 3.).
- 2) Ringkøbing Skjern Kommunes overordnede antimobbestrategi samt skolens lokale antimobbestrategi, hvis der er udarbejdet en sådan.
- 3) Den konkrete handlingsplan, hvis der er udarbejdet en sådan.
- 4) Skolens undervisningsmiljøvurdering.
- 5) Den seneste trivselsmåling for elevens klasse.
- 6) En redegørelse for de midlertidige foranstaltninger, som skolen måtte have iværksat.
- 7) Andet materiale, som konkret skønnes at have relevans for sagen.

Stk. 3

Den nationale klageinstans behandling af klagen har ikke indvirkning på de foranstaltninger skolen vil iværksætte for effektivt at bringe problemerne til ophør.

Fagchefen skal orientere om eventuelle nye forhold, der kan være relevante for behandlingen af klagen.

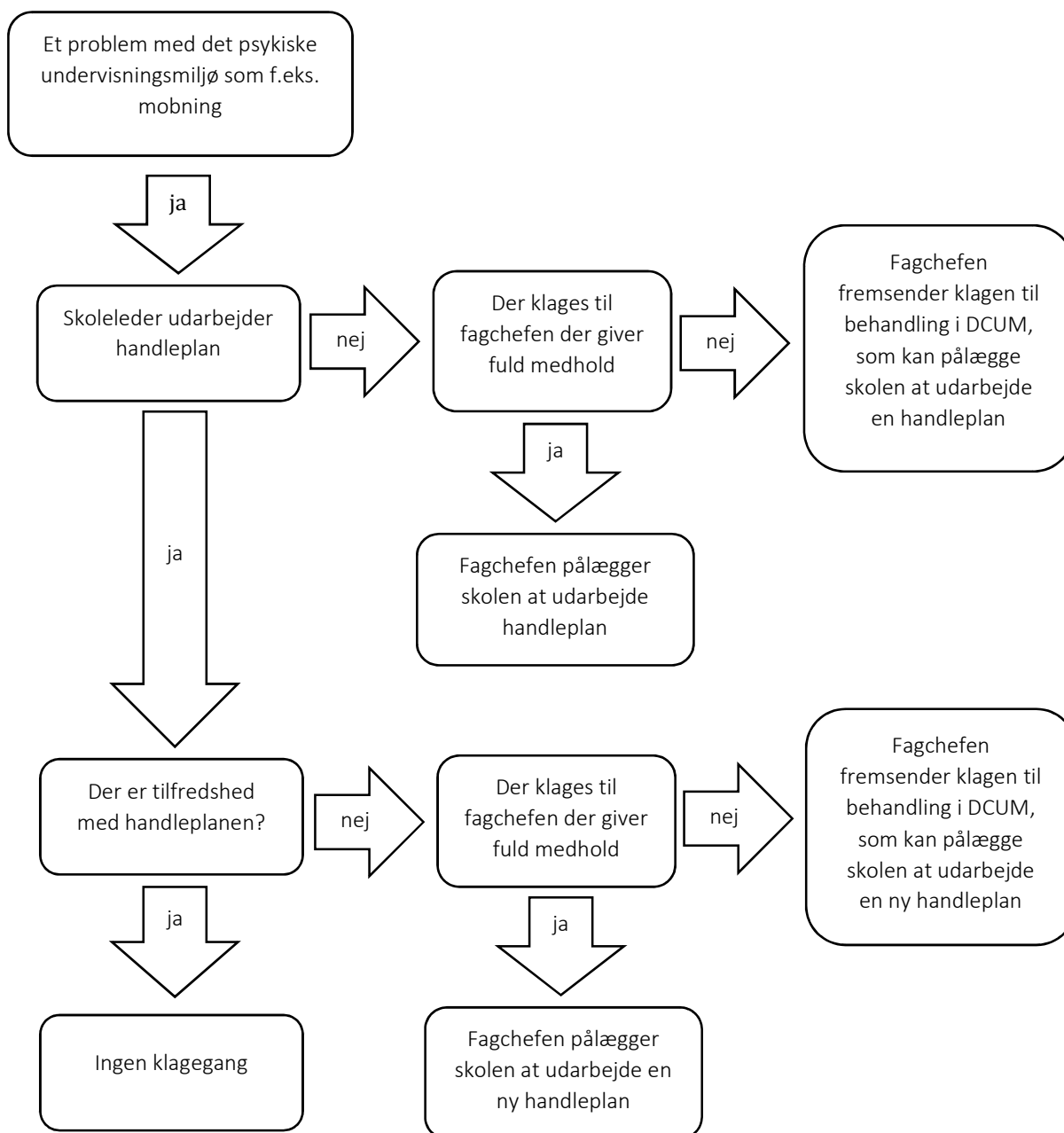
- (§ 6.) Hvis klager har sendt klagen direkte til DCUM, vil DCUM straks videresende klagen til den myndighed, der er ansvarlig for uddannelsesstedet.

- (§ 7.) DCUM tilbyder mægling ved en mellemmand, mellem klager og skolens ansvarshavere, med henblik på at forlige parterne.
- (§ 8.) Hvis klagen vedrører et uddannelsessted eller en person, der har ansvaret for et uddannelsessted uden for den offentlige forvaltning, finder forvaltningslovens bestemmelser tilsvarende anvendelse i forbindelse med uddannelsesstedets eller personens behandling af klagen.

Jf. figur over klagevejledning på følgende side.



Sagsgang ved behandling af klager over skolens håndtering af problemer vedr. det psykiske undervisningsmiljø



NB: Der kan også klages, hvis skolen ikke har en antimobbestrategi. Skolen har pligt til at vejlede, hvis en elev eller dennes forældre ønsker at klage. Klagen kan indgives til skolen, som herefter fremsender denne til fagchefen for dagtilbud og undervisning

## 4. Hjælpeværktøjer

Fri for Mobberi projektets hjemmeside: [www.friformobberi.org](http://www.friformobberi.org)

Center for rummelighed, der arbejder med rummelig læring og inklusion: [www.rummelighed.org](http://www.rummelighed.org)

Dansk center for Undervisningsmiljø's værktøj til at fremme trivsel og forebygge mobning, herunder formulering af værdiregelsæt og antimobbestrategi:

<http://dcum.dk/love-regler-og-anvisninger/vaerdiregelsaet-og-antimobbestrategi>

DropMob projektet: <https://redbarnet.dk/skole/mobning/dropmob/>

Red Barnets værktøjer til at sætte online medier på dagsordenen blandt børn og forældre:

<https://redbarnet.dk/skole/sikkerchat/fagpersoner>

## 5. Referenceliste og forslag til videre læsning

ASTERISK (2009). *Nye øjne på mobning*. Danmarks Universitetsskole. Nr. 46

Fisker, B. Tine (2017). *samarbejde og inklusion*. Århus Universitetsforlag.

Hansen, R. Helle (2016). *Parentesmetoden – tænkestrategier mod mobning*. Dafolo.

Hansen, R. Helle. & Hein, Ninna. m.fl. (2017). *Mobning. Viden og værktøjer for fagfolk*. Akademisk forlag.

Hansen, Helle Rabøl (2016) "*Du skal kysse toiletsædet*": - eller hvordan mobning kan forstås som ekstrem eksklusion. I Hamre Bjørn & Vibe Larsen (red.) *Det tværprofessionelle som udfordring – at samarbejde om udsathed og inklusion*. Frydenlund Academic

Hansen, Helle Rabøl (2014): *Nye perspektiver på mobning*. I: H. R. Hansen & D. M. Søndergaard (red.). *Nye perspektiver på mobning*. Pædagogisk Psykologisk Tidsskrift, vol. 51.

Kofoed, Jette & Søndergaard D. Marie (2013). *Mobning gentænkt*. Hans Reitzels Forlag.

Kofoed, Jette & Søndergaard D. Marie (2009). *Mobning – sociale processer på afveje*. Hans Reitzels Forlag.

Plauborg, Helle (2016). *Klasseledelse gentænkt*. Hans Reitzels Forlag.

Styrelsen for Undervisning og Kvalitet (2018). *Bekendtgørelse om behandling af klager til Dansk Center for Undervisningsmiljø om mobning og lignende*. Undervisningsministeriet, styrelsen for undervisning og kvalitet. (BEK. Nr. 255 af 06/04/2018. Undervisningsministeriet.

Wedelborg, C. (2012). *Mobning, diskriminering og uro i klasserommet*. Oslo: NTNU. Samfunneforskning, Mangfold og inkludering.